

# HARDENBERG VECHTPARK

kansen voor water,  
beleving en natuur



NR. 1 | MAART 2016



Kunst, recreatie,  
natuur en water  
komen samen  
in het Centrum  
Uiterwaard

2

De Koppel wil  
nog meer mensen  
laten genieten

7

Vecht verandert  
verder in  
halfnatuur-  
lijke laag-  
landrivier

10

# Kunst, recreatie, natuur en water komen samen in het Centrum Uiterwaard

De herinrichting van het deelgebied Centrum Uiterwaard is het grootste en meest complexe onderdeel van de realisatie van het Vechtpark Hardenberg tot nu toe. Het moet de kroon op het Vechtpark worden. Aannemer Plegt-Vos Infra & Milieu werkt momenteel hard aan de inrichting van het gebied waar recreatie, kunst, natuur en waterberging samenkomen. “Het is natuurlijk leuk om te horen dat we netjes werken”, zegt uitvoerder René Bouwhuis van Plegt-Vos.

Het gebied Centrum Uiterwaard beslaat de noordwestelijke oever van de Vecht bij Hardenberg, tussen de Europaweg en de J.C. Kellerlaan. Aan de noordkant wordt het gebied begrensd door de N34, terwijl tevens het Heemsermarspark bij het gebied betrokken wordt. Net na de bouwvak streken de werklieden van de aannemer hier neer voor een enorme klus die het aanzien van Hardenberg flink zal oppoetsen. Sindsdien rijden de graafmachines en vrachtauto's met zand af en aan. “Het is een werk waar met onder meer kunst, grondwerk en straatwerk van alles in zit”, aldus Bouwhuis.

In goed overleg met alle betrokken partijen werd de laatste jaren een bijzonder ontwerp op papier gezet, dat verschillende doelen op het gebied van waterveiligheid, recreatie en natuur combineert. Zo verschijnt er een evenemententerrein. Ter hoogte van het Heemsermarspark komt een verlaagde ‘wateroverlaat’ in de dijk, waardoor het park bij het gebied betrokken wordt en bij hoog water als waterbergingslocatie dienst kan doen. Tegelijk fungeert deze overlaat als tribune voor het evenemententerrein. Daarnaast komt er tussen de Amaliabrug

en de Willem-Alexanderbrug een ‘transferium’ dat als startpunt kan dienen voor wandelingen en waar bezoekers een fraai uitzicht over het gebied voorgeschoteld krijgen. Ook worden de oevers van de Vecht zoveel mogelijk natuurvriendelijk ingericht en krijgt de Voorstraatbrug een facelift met onder meer een uitkijplateau. Tot slot wordt het gebied toegankelijk gemaakt door de aanleg van fiets- en wandelpaden.

## Open middag gezellig druk

Begin november kon het publiek de werkzaamheden tijdens de open middag ‘Werk in Uitvoering’ eens van dichtbij bekijken. Met een puzzel in de hand struinden tientallen bezoekers door het gebied, waar ze op verschillende plekken informatie kregen over de werkzaamheden en ook in het tijdelijke onderkomen van Plegt-Vos aan Brink 30A was het ‘gezellig druk’. “We hebben veel positieve reacties gehad op de aanpassingen aan de brug en de mooie uitkijpunten die er komen. En wat we als aannemer natuurlijk ook fijn vinden om te horen is dat de mensen het waarderen dat we netjes werken”, vertelt René Bouwhuis.





### Unieke samenwerking

Gemeentelijk projectleider Dick Groenendijk kijkt terug op een goed verlopen aanbestedingstraject. Hij wijst op de bijzondere samenwerking tussen de gemeente Hardenberg en aannemer Plegt-Vos. "In de aanbesteding zijn we uitgegaan van het principe van 'Design & Construct'. Dat betekent dat de eisen die aan het gebied gesteld worden vastlagen, maar dat de aannemer voor een deel verantwoordelijk is voor de



technische uitwerking daarvan." Bouwhuis legt deze aanpak verder uit. "Het ontwerp lag niet tot in detail vast, dus veel zaken moeten we zelf uitwerken. Daarbij werken we nauw samen met de kunstenaars die het transferium, de wateroverlaat en de brug ontworpen hebben. Zij zijn vooral visueel ingesteld en dus bezig met de vormgeving, terwijl wij als technici vooral bezig zijn met de vraag of iets technisch gezien mogelijk is. Dat is een vrij unieke samenwerking. Ik heb het althans nog nooit meegemaakt."

### 2.500 stenen elementen

Als voorbeeld van een situatie waarin de techniek en de vormgeving met elkaar in overeenstemming gebracht moeten worden, noemt Bouwhuis de wateroverlaat. Om uitschuring door het water te voorkomen, tribunezitplaatsen te creëren en tegelijk een fraai aanzicht te componeren, brengt de aannemer 2.500 stenen elementen van 50 bij 50 centimeter aan. Een 'unieke klus', waar de mannen een paar weken druk mee zijn. "Maar de dijk is voor een deel van klei. Dat is geen stevige fundering, dus dat kan voor problemen zorgen. Daar moeten we goed over nadenken."

### Nieuwe ideeën

Volgens Bouwhuis is het plan van aanpak en de samenwerking met de kunstenaars één van de redenen waarom zijn werkgever de klus mocht doen. "We hebben verschillende sessies georganiseerd waarbij we overlegden met de kunstenaars. Daar hebben we ook budget voor ingeruimd, dus wanneer er iets aangepast wordt, gaan de kosten voor de gemeente niet omhoog." Die werkwijze maakt het ook interessant, want het kunstzinnige brein staat nooit stil."

---

## Marieke Fischer 'managet' verwachtingen

*Eigenlijk heeft ze een makkie, zo vertelt Marieke Fischer met een lach. Namens aannemer Plegt-Vos is ze tijdens de werkzaamheden in het Centrum Uiterwaard verantwoordelijk voor het contact met de omgeving, maar veel weerstand ondervindt ze niet. "De gemeente en het waterschap hebben in het voortraject heel goed overlegd met de belanghebbenden. De participatie is heel goed geweest, waardoor er nu tijdens de uitvoering vrijwel geen problemen zijn."*

*Fischer onderhoudt contact met de omwonenden aan bijvoorbeeld de Heemsemarshweg, de Reigerstraat en de achterliggende wijk, maar ook met belangengroepen, de kanovereniging, de wandelvereniging, de Stichting Centrummanagement Stad Hardenberg en Stad Hardenberg promotie. Zo hield ze verschillende inloopbijeenkomsten met bewoners en ondernemers over bijvoorbeeld de werkzaamheden aan de Voorstraatbrug. "Over het algemeen wordt er heel positief gereageerd en zijn er weinig klachten over overlast. Mensen willen weten waar ze aan toe zijn, dus ik probeer de verwachtingen te managen. Persoonlijk contact werkt daarbij het best." Wie meer te weten wil komen over het project en de planning kan vanaf 23 maart 2016, na de 'winterstop' weer elke woensdag tijdens het spreekuur tussen 15.00 en 16.00 uur op bezoek gaan bij Fischer aan Brink 30A. Ze praat inwoners, ondernemers en andere belangstellenden graag bij.*

---



## Omgeving kijkt tevreden toe

Vanuit café-restaurant De Troubadour heeft Herman Potgieter een eersteklas uitzicht over het gebied Centrum Uiterwaard en de werkzaamheden in het gebied. Potgieter noemt het een goede zaak dat 'de poort van Hardenberg' wordt aangepakt. "Veel bezoekers komen over de brug Hardenberg binnen en die poort wordt nu alleen nog maar mooier. Het is goed dat de Voorstraatbrug vernieuwd wordt, want eigenlijk was dat een lelijk ding."

Potgieter is tevreden over de communicatie rondom de werkzaamheden. "Er gebeurt soms wel erg veel tegelijkertijd, ook op andere plekken in Hardenberg, dus dat vergt nog wel eens wat afstemming, maar een paar 'hick-ups' heb je altijd wel."

Aan de andere kant van het water kan ook Gert van Dijk de werklieden goed in de gaten houden. "Ik bekijk het elke dag en ik vind het fantastisch om te zien hoe secuur ze met die grote machines kunnen

werken." De bewoner van de Reigerstraat is laaiend enthousiast over het plan, maar maakt zich ook een klein beetje zorgen. "Ik ben benieuwd hoe het straks gaat met het onderhoud. Er ligt nu bijvoorbeeld heel veel blad op de paden en die koeien poepen natuurlijk ook wel eens op het pad. Maar verder ben ik heel positief hoor!"

### Twee periodes

De werkzaamheden vallen grofweg uiteen in twee periodes. Zo is voor de jaarwisseling het Heemsermarspark opnieuw ingericht met onder meer fiets- en wandelpaden en is het graafwerk onder en rondom de Voorstraatbrug afgerond. Ook is tussen deze brug en de Europaweg een wandelpad aangelegd en zijn de natuurvriendelijke oevers ingericht. "Vanwege de kans op vorst en om de kwaliteit van het werk te waarborgen doen we in januari en februari sowieso niets." In het voorjaar gaat Plegt-Vos verder met onder meer de aankleding van de Voorstraatbrug, de aanleg van het transferium en de inrichting van de wateroverlaat. Op 1 juni 2016 moet alles klaar zijn.

Tijdens de werkzaamheden ligt de regie grotendeels in handen van de aannemer, maar ook de gemeente zit er bovenop om te registreren hoe Plegt-Vos precieze invulling geeft aan de gestelde eisen. Ondertussen is ook Groenendijk positief over de ontwikkelingen. "De samenwerking met Plegt-Vos verloopt uitstekend. Het is een prachtig project met een grote verscheidenheid aan onderdelen."





# Koeien beheren natuur in het Vechtpark

**Ze voorkomen dat het Vechtpark binnen de kortste keren dichtgroeit en tegelijk zorgen ze voor een fraai Hollands plaatje: de koeien van Harry Teuben zijn de eigenlijke beheerders van de natuur in het Vechtpark. “De mensen moeten erop vertrouwen dat we weten wat we doen.”**

Voor het tweede jaar op rij liepen een kleine vijftien Hereford-koeien langs de oevers van de Vecht in Hardenberg. Tot nu toe deden ze dat grofweg tussen april en november, maar het is de bedoeling dat ze in de toekomst het hele jaar rond door het Vechtpark scharrelen om het gras kort te houden. Vrijwel ongehinderd kunnen ze heen en weer lopen tussen de Molengoot en de monding van de Oude Radewijkerbeek en weer terug. Mede dankzij de wildroosters blijven ze binnen het gebied, waar ze volop in contact komen met de bezoekers. “Hereford-koeien zijn heel geschikt voor dit werk”, vertelt eigenaar Harry Teuben. “Het is een sterk ras, dus ze kunnen prima het hele jaar buiten zijn om natuurterreinen te begrazen. Daarnaast zijn deze koeien makkelijk in de omgang met mensen.”



Dat dergelijke overbezorgdheid zelfs gevaarlijk kan zijn, illustreert Teuben met een voorbeeld. “Het is al eens gebeurd dat een koe ziek was en dat er via de politie een dierenarts bij gehaald werd die het dier medicijnen gaf. Alleen wisten wij er al van, de koe kreeg al medicatie, waardoor het dier bijna dood ging aan een overdosis.” Eén van zijn medewerkers is elke dag in het gebied om de boel in de gaten te houden, dus Teuben roept op om de koeien zoveel mogelijk met rust te laten. Zijn dieren beheren in totaal zo'n 450 hectare natuurgebied in de wijde omgeving, dus hij weet precies hoe de natuur werkt. “Ik hoop dat de mensen daar op vertrouwen.” Niettemin blijft enige waakzaamheid geboden. “Als er bijvoorbeeld een koe is uitgebroken horen we dat graag, want dan moeten we natuurlijk wel optreden.”

Teuben, die zelf ook regelmatig in het gebied te vinden is, krijgt vooral veel leuke reacties van bezoekers. “Iedereen is enthousiast over het gebied en de ‘bewoners’. Het zijn mooie koeien om te zien en samen met de natuur zorgen ze voor een mooi plaatje.”



## Bezorgdheid

Waar de koeien prima met de mensen om kunnen gaan, moeten sommige bezoekers nog een beetje wennen aan de nabijheid van de dieren. Met al hun goede bedoelingen maken sommige wandelaars of fietsers zich nog wel eens te veel zorgen over de dieren. “Jonge kalfjes doen bijvoorbeeld de eerste twee weken na de geboorte weinig anders dan eten en slapen. Dan gebeurt het nog wel eens dat ze ergens in het gras liggen, terwijl de moeder 300 meter verderop staat. Sommige mensen vinden dat zielig en denken op zo'n moment dat het niet goed gaat. Soms bellen ze dan naar De Koppel of zelfs de politie, maar dat is helemaal niet nodig. De moeder weet exact waar het kalfje is.”

## Geen hondenpoep in het Vechtpark

Een andere zorg die Harry Teuben uit is hondenpoep. “Het is geen enkel probleem dat men door het gebied loopt met aangeliinde honden. Maar het Vechtpark moet geen hondenpoepplek worden. Want hondenpoep bevat vaak het virus Neospora. Wanneer koeien daarmee in contact komen kan dat leiden tot een spontane abortus. Dit is afgelopen jaar gebeurd en onderzoek wees uit dat het inderdaad om een Neospora-infectie ging. Dat kunnen we voorkomen door ervoor te zorgen dat het Vechtpark vrij blijft van hondenpoep.”

## Nieuwe roosters verbeteren toegang Vechtpark

De koeien mogen er niet uit, maar rolstoelgebruikers en scootmobielrijders moeten wel in het Vechtpark kunnen komen. Het oorspronkelijke idee voldeed niet optimaal, maar roosters met smallere openingen en een ingenieuze constructie werkten wel. “We zijn blij met deze oplossing”, zegt Jan Schoemaker van de BTB-werkgroep. Deze werkgroep houdt zich bezig met ‘bereikbaarheid, toegankelijkheid en bruikbaarheid’ van leefomgeving en voorzieningen in de gemeente Hardenberg.

Vanzelfsprekend was er bij het ontwerp van het Vechtpark al rekening gehouden met de toegankelijkheid van het gebied voor minder validen. De klaphekjes die als toegangspoort dienst deden, bleken voor veel mensen in een rolstoel of scootmobiel echter een lastig te nemen horde. “Het werkte minder goed dan we verwacht hadden”, vertelt projectleider Alwin te Rietstap van de gemeente Hardenberg. “Dat kan gebeuren, dus moesten we iets anders bedenken.”

De oplossing bleek te liggen in een ander soort roosters bij de ingangen. Waar eerst veeroosters met ronde spijlen en brede openingen lagen, moeten nu wildroosters met platte metalen strips en smallere tussenruimtes de dieren tegenhouden. Tegelijk mogen bijvoorbeeld de zwenkwieltjes van een rolstoel niet vast komen te zitten tussen de spijlen. Dat gebeurt niet, tot tevredenheid van de BTB-werkgroep die de gemeente Hardenberg gevraagd en ongevraagd advies geeft over de bereikbaarheid van de openbare ruimte voor minder validen.



“Die klaphekjes waren gewoon niet de beste oplossing”, aldus Jan Schoemaker. “Ons streven is dat mensen in een rolstoel of scootmobiel zelfstandig op pad moeten kunnen en dat is nu wel het geval. De reacties zijn heel positief.”

### Rolstoelgebruiker neemt initiatief

Ook rolstoelgebruiker Rick Brink was het een doorn in het oog dat hij aanvankelijk niet zonder begeleiding het Vechtpark in kon. Daarom nam hij zelf het initiatief en vroeg hij Gerrit Brunink van Brunink Machinefabriek om mee te denken over een technische oplossing voor de roosters. “Zo’n mooi park moet ook voor mensen met een beperking toegankelijk zijn”, meent Brunink. “We vonden het daarom vanzelfsprekend om hier aan mee te werken.”

De technici bedachten een ingenieuze constructie, met extra stroken in de roosters waar rolstoelen en scootmobielen wel, maar koeien en andere dieren niet overheen kunnen. “Het kostte wel wat onderzoek. We hebben proefjes gedaan en gepraat met mensen die er verstand van hebben. In eerste instantie bleek de koe er nog wel overheen te kunnen, maar uiteindelijk hebben we het voor elkaar gekregen. Alle credits gaan naar Rick Brink hoor, maar we krijgen er regelmatig leuke reacties op. Dat doet je dan toch goed.”





## De Koppel wil nog meer mensen laten genieten

De Koppel vierde onlangs de vijftiende verjaardag en is toe aan een nieuwe stap. Met het Natuuractiviteitencentrum aan de rand van het Vechtpark wil Ans Naber een nog bredere doelgroep aanspreken. “Sinds de aanleg van de Koppeltuinen en het Vechtpark kunnen we vanuit hier ook lekker naar buiten om de natuur in het Vechtdal te beleven.”



De Koppel is de laatste jaren uitgegroeid tot hét centrum van natuur en duurzaamheid in het Vechtdal. Behalve op maandag is er aan de Vechtstraat 8 bijna elke dag wel iets te doen. Van exposities en rondleidingen tot kindermiddagen, vergaderingen en complete arrangementen voor uitjes met het bedrijf, de familie of de vriendengroep. “Onze doelstelling is om zoveel mogelijk mensen kennis te laten maken met de natuur in de regio”, vertelt Naber. Dat begint volgens haar bij het onderwijs. “Er is volgens mij geen basisschool in Hardenberg die hier niet komt en ook met het voortgezet onderwijs hebben we goede contacten. Daarnaast werken we veel samen met andere partijen zoals

overheden en natuurverenigingen en tijdens vakanties weten veel bezoekers van het Vechtdal ons ook goed te vinden. Dat willen we natuurlijk zo houden, maar de komende jaren hopen we nog meer groepen aan te spreken.”

### Pand uitgebreid voor kopje koffie

Het recept om extra bezoekers naar het natuuractiviteitencentrum te halen bestaat volgens Naber uit een combinatie van extra faciliteiten in eigen huis, de aantrekkingskracht van het Vechtpark en samenwerking met andere organisaties in het Vechtdal. Om de nu al gegroeide bezoekersstroom aan te kunnen werd het

pand om te beginnen de afgelopen maanden al aangepakt. Zo kwam er een horecagelegenheid en een extra vergaderruimte bij. "Het gebouw werd te krap. Er was wel ruimte om een kopje koffie te drinken, maar als er bijvoorbeeld een expositie was, zaten de mensen eigenlijk een beetje in de weg. Nu is er gelegenheid om na afloop van een activiteit nog even met een kop koffie te genieten van het uitzicht over de Vecht. Vaak hebben de ouders het op een bepaald moment wel gezien, maar willen de kinderen nog even spelen in de Koppeltuinen. Dat kan nu dus prima."

Ook de aanleg van het Vechtpark legt De Koppel geen windeieren. De nieuwe natuur rondom het pand maakt het een stuk makkelijker om er met de bezoekers op uit te trekken en het Vechtdal te beleven. "Eerder moesten we al snel richting bijvoorbeeld de Oldemeijer voor een buitenactiviteit, maar nu kan dat gewoon hier. Een voordeel is bijvoorbeeld dat we hier tegenwoordig een boot kunnen aanleggen, zodat we het water op kunnen. De combinatie met de extra vergaderruimte maakt ook dat organisaties hier een vergadering kunnen houden en daar bijvoorbeeld een buitenactiviteit in het Vechtdal aan kunnen koppelen."

### Anjerpunt

Als symbool van 'Water en Natuur' in het Vechtdal is De Koppel tegenwoordig één van de vijf 'Anjerpunten' waar het verhaal van het gebied verteld wordt. Andere Anjerpunten zijn bijvoorbeeld het Agrarisch Belevingscentrum in Beerze waar het gaat over landbouw, en het Historisch Cultureel Info Centrum in Gramsbergen, dat cultuur en historie behandelt. "Per locatie wordt ingezoomd op het thema en daar zijn allerlei arrangementen

met andere partijen bij te bedenken. Zelf gaan wij bijvoorbeeld samenwerken met Staatsbosbeheer, De Rheezerbelten en Total Outdoor Events. We versterken elkaar omdat bijvoorbeeld Total Outdoor Events anders niet zoveel individuele kano huurders krijgt en wij op die manier voor onze activiteiten geen eigen kano's hoeven aan te schaffen."

Het gebouw zelf en de omgeving van De Koppel waren de laatste jaren volop in ontwikkeling, maar niet alles veranderde. "Er liep hier altijd al een koppel patrijzen in de buurt. We hebben ons wel eens afgevraagd wat die zouden doen, maar ondanks alle werkzaamheden van de laatste jaren zitten ze er nog steeds. Ze hebben een mooie plek terug gekregen."

## Natuur neemt Koppeltuinen over

Het is een speeltuin van de natuur en het Vechtdal in het klein. De nieuwe Koppeltuinen werden in augustus vorig jaar geopend en voldoen volgens Ans Naber van het Natuuractiviteitencentrum aan alle verwachtingen. Dagelijks komen er bezoekers die het leuk vinden om een rondje door de tuinen te slenteren en ook veel jeugdige bezoekers van het natuuractiviteitencentrum trekken er met een schepnetje op uit om bijvoorbeeld waterdierpjes te vangen. "Er is zelfs een hardloopleubje dat hier regelmatig rondjes maakt."

Niet alleen is de publieke belangstelling dik in orde, ook de natuur ontwikkelt zich goed. De Koppeltuinen kennen een erfgedeelte, een deel met bloemrijk grasland en een drassig stuk dat onder water kan lopen. Als Naber naar buiten kijkt ziet ze net een kudde van vijftien schapen arriveren, die het bloemrijke grasland gaat begrazen. "Zij moeten ervoor zorgen dat het grasland verder verschaalt en tegelijk is het een leuke attractie." De Koppeltuinen zijn geen aangeharkt geheel met perkjes, dus de natuur krijgt alle ruimte om zich te ontwikkelen. "We zullen zien hoe bepaalde elementen de weersinvloeden doorstaan. Water en wind nemen natuurlijk ook allerlei zaden mee, dus de natuur neemt het over."







# Cleanteam maakt schoon, maar bedient ook de sluis

Het is een extra attractie in het Vechtpark en een belangrijke schakel in de bevaarbaarheid van de Vecht. Na wat opstartproblemen vorig zomer, draaide de sluis bij De Koppel een prima seizoen. Met dank aan de sluiswachters van het Cleanteam.

De sluis bij Natuuractiviteitencentrum De Koppel werd door de provincie Overijssel aangelegd en in 2013 in gebruik genomen, waarna waterschap Vechtstromen het beheer overnam. Waar de passage voor kleine boten aanvankelijk onbemand was, vond het waterschap dat het beter en veiliger zou zijn wanneer een sluiswachter de sluis zou bedienen. Daarom zocht men bij Vechtstromen ook hier de samenwerking met de gemeente Hardenberg. “We hebben bedacht dat de mannen van het Cleanteam Hardenberg de sluis wel konden bedienen”, vertelt Cleanteam-begeleider Jan Hofstede. “Die mannen zijn dagelijks in het gebied. Het zijn maar een paar handelingen, maar die moeten wel goed gebeuren. Ze hebben een opleiding gehad tot sluiswachter en het bevalt erg goed. Op deze manier is het een mooie combinatie met het Vechtpark.”

Stuurliu van vaartuigen die de sluis wilden passeren, konden tijdens het afgelopen vaarseizoen tussen negen uur 's ochtends en vijf uur 's middags het nummer van één van de zes dienstdoende sluiswachters bellen. Die kon binnen hooguit een kwartier ter plaatse zijn. “In de weekenden was het vaak het drukst. Het is een stukje service van de gemeente en het waterschap en ook extra promotie voor het Vechtpark. Er komen regelmatig toeristen op de fiets langs en die vinden het leuk om de sluis even in werking te zien en een praatje te maken.”



## Vecht verandert verder in halfnatuurlijke laaglandrivier



**De gemeente Hardenberg, waterschap Vechtstromen en de provincie Overijssel verrichtten in het Vechtpark de afgelopen jaren samen met tal van betrokkenen een ware Herculestaak. Toch is het gebied ook na de afronding van het Centrum Uiterwaard in de eerste helft van 2016 nog niet af. Ook de noord- en de zuidkant komen nog aan de beurt. “We zien het Vechtpark als Vechtdal in het klein, met het juiste evenwicht tussen recreatie, beleving en natuur. Daarom is het belangrijk dat ook de buitenkanten van het Vechtpark worden aangepakt”, aldus wethouder Jannes Janssen.**

Op een mooie zomerse dag in juni 2009 werd in het centrum van Hardenberg de nieuwe passantenhaven geopend. Het was feitelijk de eerste stap in de aanleg van een fraai uitloopgebied voor de stad, waar natuur, waterveiligheid en beleving elkaar ontmoeten. Later volgden onder meer de herinrichting van het gebied rond de monding van de Oude Radewijkerbeek en de Molengoot, inclusief de aanleg van de wildwaterkanobaan en de sluis. Bij De Koppel werden de Koppeltuinen aangelegd en momenteel ondergaat het gebied Centrum Uiterwaard een metamorfose.

Er zit echter nog meer in het vat. In de zogeheten Structuurvisie uit 2010 werd afgesproken dat ook de gebieden Baalder Uiterwaard - aan de noordkant van de Prins Willem Alexanderbrug langs de wijk Baalder - en de Radewijkerbeek - tussen De Koppel en de Asjeskampbrug een nieuwe inrichting krijgen.

Onlangs hakten provincie, gemeente en waterschap de knoop door om ook bij de laatste fase van het Vechtpark de goede samenwerking voort te zetten. Wethouder Jannes Janssen van de gemeente Hardenberg: “De veranderingen in het klimaat maken het nodig bij langdurige regenval meer water in het Vechtdal te kunnen bergen. Dat geeft ons de mogelijkheid het Vechtpark zo in te richten dat er veel water in kan worden geborgen en er tegelijkertijd voor recreatie, beleving en natuur een pracht van een stadspark van te maken. Hiervoor werken we al geruime tijd samen met provincie en waterschap. Alle partijen streven hetzelfde doel na en willen hun verantwoordelijkheid nemen. Dat is de kracht van het project Vechtpark, maar ook van het programma Ruimte voor de Vecht.” Dagelijks bestuurslid Wim Stegeman van waterschap Vechtstromen onderschrijft dit en roemt de goede samenwerking tussen de drie partijen: “We hebben de afgelopen jaren al veel bereikt met elkaar.



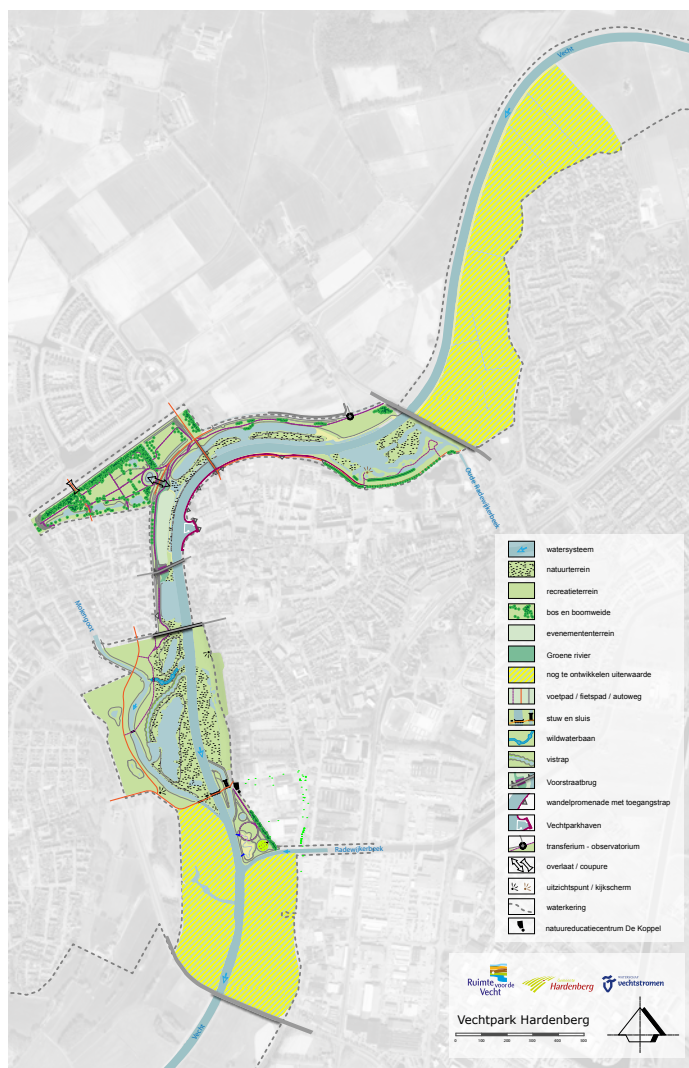
In goed overleg tussen provincie, gemeente en waterschap én met betrokkenen zoals omwonenden, zijn we tot goede plannen gekomen. Plannen die voor een groot deel ook al zijn uitgevoerd en waar veel mensen enthousiast over zijn. Daar mogen we met z'n allen best trots op zijn.”

Volgens Jannes Janssen is het belangrijk voor het Vechtpark dat ook de noord- en zuidkant van het gebied wordt aangepakt: “We zien het Vechtpark als het Vechtdal in het klein. Dat betekent dat er drukke delen zijn waar veel ruimte is om te recreëren op en langs het water. Denk aan wandelen, fietsen, kanoën of genieten van de natuur. In andere delen krijgen planten en dieren meer ruimte. We hebben de drukke delen van het Vechtpark nu bijna gereed. Voor het juiste evenwicht, is het belangrijk dat we ook de buitenkanten van het Vechtpark ontwikkelen.” Net als in de rest van het gebied krijgen waterveiligheid, recreatie en natuur ook hier een kans, zij het dat die laatste factor hier de hoofdrol speelt. De beide gebieden worden wel toegankelijk voor natuurliefhebbers, maar dat gebeurt door middel van onverharde struinpaden.

Ook Wim Stegeman is verheugd over de afronding van het

Vechtpark. In beide gebieden worden opnieuw waterdoelen gehaald. “Voor water is wederom volop aandacht in de plannen voor de noord- en zuidkant, net zoals dat in de andere Vechtparkprojecten ook het geval was. Ook nu willen we dat water de ruimte krijgt zodat Hardenberg en het Vechtdal weer een beetje beter zijn beschermd tegen hoog water op de Vecht”, sluit Stegeman af.

De eerste helft van 2016 wordt gebruikt voor de planvorming. Net als bij de andere deelgebieden in het Vechtpark wordt ook hier de omgeving nauw betrokken bij het maken van een mooi plan. Een voordeel is dat er aan de bestaande bestemmingsplannen weinig tot niets hoeft te veranderen, waardoor het relatief snel kan gaan. De partijen hopen in 2017 te beginnen met de uitvoering.



## COLOFON

Oplage  
8250 stuks

Redactie  
Gemeente Hardenberg  
Erwin Dijk Tekstproducties

Foto's/afbeeldingen  
Gemeente Hardenberg  
Waterschap Vechtstromen  
De Koppel  
FFU Press Agency  
Ignace Ekkelkamp

Ontwerp  
OLBO - intermediair in identiteit  
Hardenberg



HARDENBERG  
**VECHTPARK**  
kansen voor water,  
beleving en natuur



[www.vechtparkhardenberg.nl](http://www.vechtparkhardenberg.nl)

